



Suomen Hammaslääkäriliitto
Finlands Tandläkarförbund

Yksityishammaslääkärien työllisyyskysely

toukokuu 2009

Tauno Sinisalo

Suomen Hammaslääkäriliitto ry.
7.10.2009

Yhteenveto yksityishammaslääkärien työllisyyskyselystä 2009

Kysely lähetettiin huhtikuun 2009 lopussa yksityishammaslääkäreille kahdessa ryhmässä siten, että toiseen valittiin satunnaisesti 113 yksityishammaslääkärinä, joiden sähköpostiosoite ei ollut tiedossa (paperilomakeryhmä) ja toiseen kaikki ne yksityishammaslääkärit, joiden sähköpostiosoite on tiedossa (sähköpostiryhmä), 1143 kpl. Paperilomakeryhmälle kyselylomake lähetettiin postitse ja pyydettiin vastaamaan ko. lomakkeella. Sähköpostiryhmälle lähetettiin linkki samanlaiselle netissä olevalle lomakkeelle käyttäen uutiskirjejärjestelmää. Sitä käyttäen voitiin seurata kuinka moni vastaanottajista avasi postin ja klikkasi itsensä vastauslomakkeelle. Kyselyviestin avasi 549 vastaanottajaa ja näistä 440 vastasi kyselyyn (80 %). Jokseenkin puolet niistä, joille sähköpostiviesti lähetettiin, eivät siis joko saaneet viestiä lainkaan (mennytkö roskapostiin?) tai eivät lukeneet sitä.

Kahta tekniikkaa käytettiin siksi, että haluttiin testata voidaanko jatkossa kysely toteuttaa pelkästään sähköpostitse eli edustivatko molemmat otokset kaikkia yksityishammaslääkäreitä suurinpiirtein yhtä hyvin. Vastausten yhteenveto on tehty yhteenlaskettujen vastausten pohjalta. Jos ryhmien vastauksissa oli eroja, ne on mainittu kuvion yhteydessä. Edellisinä vuosina ryhmien välillä on ollut selvä ero, mutta tänä vuonna erot olivat niin pieniä, että paperilomakkeen käyttöön ei mielestäni jatkossa ole tarvetta.

Vastauksia saatiin 487 kpl eli vastausprosentti oli noin 39 %, mikä on jokseenkin sama kuin edellisellä vuonna, mutta aiempia vuosia huonompi. Yleensä kyselyyn on vastannut jonkin verran yli 50 % kyselyyn saaneista. Sähköpostiryhmän vastausprosentti oli 38 % kun se paperilomakeryhmässä oli 42 %. Muistutusta kyselyyn vastaamiseksi ei lähetetty kummallekaan ryhmälle. Vastanneet edustivat molemmissa ryhmissä hyvin jäsenrekisterin jakaumia ikänsä, sukupuolensa ja toiminta-alueensa osalta. Vanhemmat ikäryhmät vastasivat hiukan nuorempia useammin. Ilhaduttavaa oli, että Itä- ja Pohjois-Suomesta saatiin tänä vuonna melko paljon vastauksia.

Ammatinharjoittajana työskenteli 67 % vastanneista, mikä on hiukan vähemmän kuin edellisinä vuosina. Vastaajista 31 % työskenteli yksittäisellä vastaanotolla, mikä on jokseenkin saman verran kuin kahdena edellisellä vuonna, mutta selvästi vähemmän kuin vuonna 2006 (40 %).

Työtilanne tuntuu edelleen parantuneen Oulun lääniä lukuunottamatta. Liian vähän potilaita ilmoitti 8 % vastaajista (9 % vuonna 2008), ja liikaa 25 % (20 % vuonna 2008). "Liian vähän potilaita" -vastanneet halusivat lisätä työaikaansa keskimäärin 5 tuntia kuten aiemminkin. Päätoimisista "Liian vähän potilaita" vastasi 8 %. Oulun läänissä työtilanne on edelleen heikoin ja huonontunut entisestään, "Liian vähän potilaita" vastasi nyt 25 % kun se edellisellä vuonna oli 22 % ja vuonna 2007 17 %. Sähköpostiryhmän työtilanne ei enää juurikaan poikkea paperilomakeryhmästä.

SFA10:n hinta oli keskimäärin 57 euroa, nousua edellisestä vuodesta noin kolme euroa (noin kuusi prosenttia). Pääkaupunkiseutu oli alueena kallein (SFA10:n hinta keskimäärin 59,9 euroa) ja Oulu halvin (54,5 euroa). SFA10:n hintaa on kysytty vuodesta 2005 alkaen ja tuona aikana hinta on noussut noin 21 % (47 € => 57 €). Hintakehitys vastaa melko tarkasti Tilastokeskuksen hintaseurantaa.

Vastaanoton potilashallinnon atk-ohjelma oli käytössä jo 90 % vastaanotoista. Yleisimmin käytetyt ohjelmat ovat Helmi, AssisDent ja Doctoral (PlusTerveys). 7 % vastaajista ei ole aikeissa hankkia atk-ohjelmaa.

Päätoimisia yksityishammaslääkäreitä vastaajista oli 78 % ja heidän viikoittainen kliininen työtuntimääränsä oli jokseenkin sama kuin viime vuonna, noin 29 tuntia viikossa (28,4 tuntia vuonna 2008). Työtuntimäärä tuntuu pikku hiljaa nouseen samalla, kun työtilanne on parantunut. Päätoimisten osuus vastanneista oli sama kuin viime vuonna eli 78 %.

Yksityishammaslääkärien työllisyyskysely 2009

Tauno Sinisalo

6.10.2009



Suomen Hammaslääkäriliitto
Finlands Tandläkarförbund

Yksityishammaslääkärien työllisyyskysely, Suomen Hammaslääkäriliitto ry. 2009

Yksityishammaslääkärien työllisyyskysely 2009

- Kysely toteutettiin kahdella yksityishammaslääkärien otoksella toukokuussa 2009
- Toinen otos lähetettiin sähköpostitse (1143 kpl) ja toinen perinteisesti paperikyselynä (113 kpl)
- Muistutusta ei lähetetty
- Vastauksia 487 kpl, eli vastausprosentti on 39 %, mikä on jokseenkin sama kuin edellisenä vuonna (40 %).
 - Sähköpostikyselyyn saatiin vastauksia 440 (vastausprosentti 38 %) ja paperikyselyyn 47 (vastausprosentti 42 %).

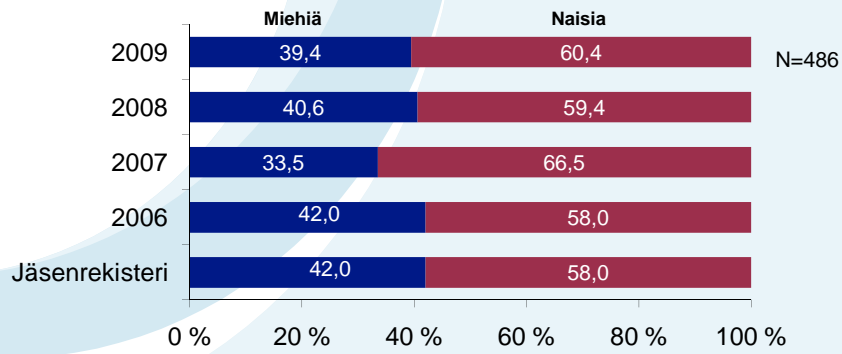


Suomen Hammaslääkäriliitto
Finlands Tandläkarförbund

Yksityishammaslääkärien työllisyyskysely, Suomen Hammaslääkäriliitto ry. 2009

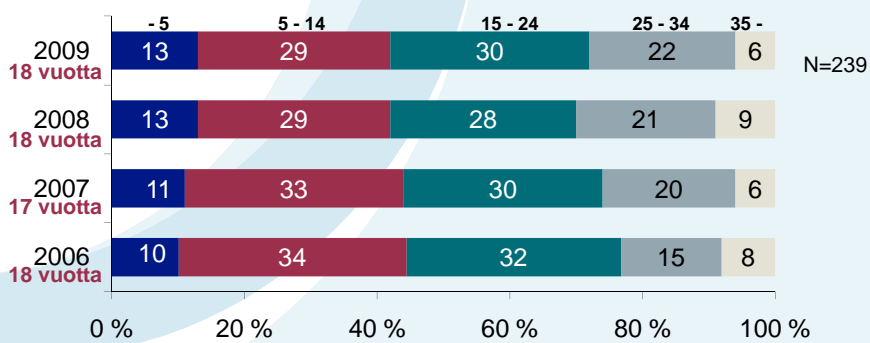
A1

Sukupuoli



Yksityishammaslääkärien työllisyyskysely, Suomen Hammaslääkäriliitto ry. 2009

Toiminta-aika paikkakunnalla (vuotta)

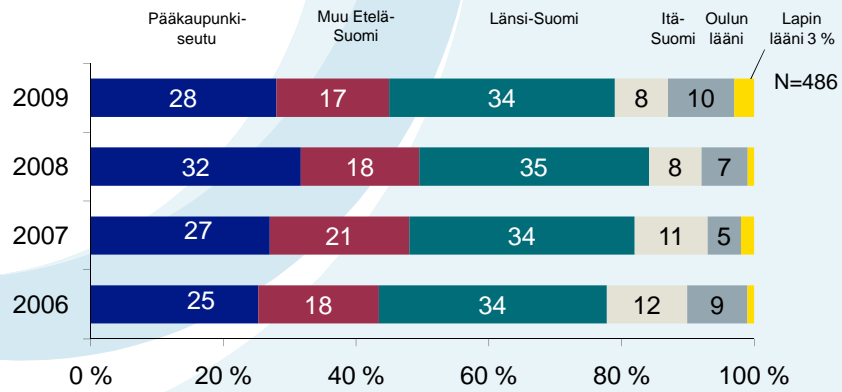


Sähköpostiryhmässä oli suhteessa enemmän vähemmän aikaa (< 15 vuotta) paikkakunnalla toimineita.



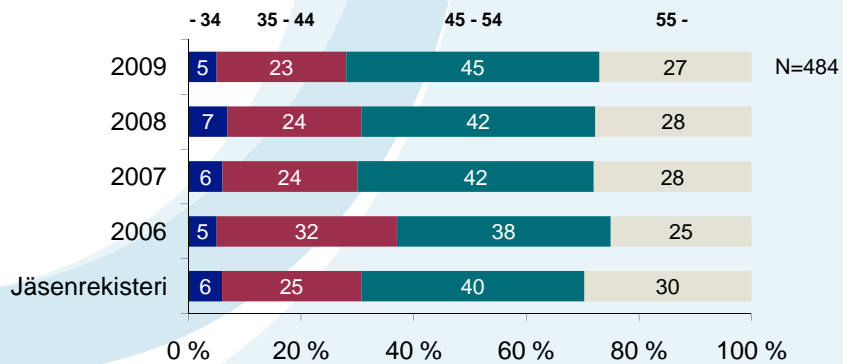
Yksityishammaslääkärien työllisyyskysely, Suomen Hammaslääkäriliitto ry. 2009

Vastaanoton sijainti



Yksityishammaslääkärien työllisyyskysely, Suomen Hammaslääkäriliitto ry. 2009

Vastaajan ikä



Paperiryhmässä oli suhteessa jonkin verran enemmän vastaajia ikäryhmästä "55 tai enemmän" ja vastaavasti nuorimmassa ikäryhmässä vähemmän.



Yksityishammaslääkärien työllisyyskysely, Suomen Hammaslääkäriliitto ry. 2009

Kliiniset työtunnit viikossa vuonna 2008 (päätoimiset)

Päätoimiset yksityishammaslääkärit tekivät keskimäärin 29 tuntia kliinistä työtä viikossa (N=371)

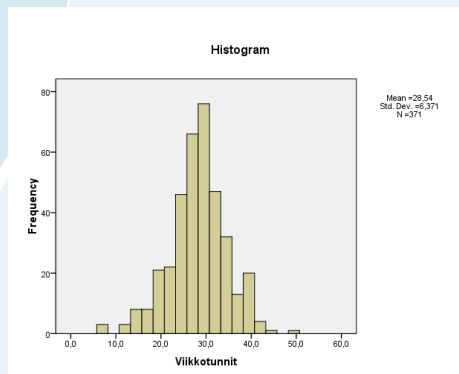
90 % vastanneista teki vähintään 20 tuntia ja enintään 36 tuntia viikossa.

50 % vastanneista teki vähintään 25 ja enintään 32 tuntia viikossa.

Sähköpostiryhmässä oli suhteessa selvästi enemmän sivutoimisia.



Suomen Hammaslääkäriliitto
Finlands Tandläkarförbund



Sivutoimiset (N=105) tekivät keskimäärin 8 tuntia kliinistä työtä viikossa.

Päätoimisten kliininen viikotuntimäärä on viime vuosien aikana vähitellen kasvanut vuoden 2004 noin 27,5 tunnista noin 29 tuntiin.

Yksityishammaslääkärien työllisyyskysely, Suomen Hammaslääkäriliitto ry. 2009

Kliiniset työviikot vuonna 2008 (päätoimiset)

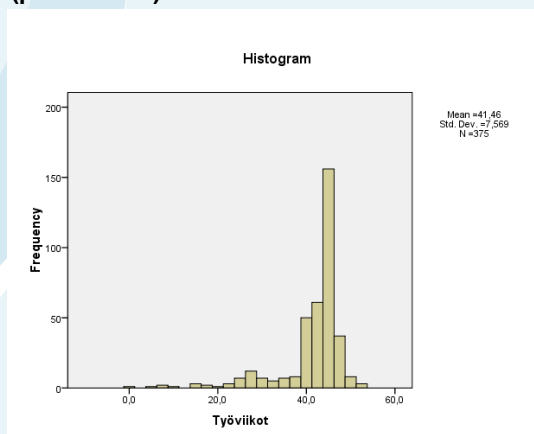
Keskimäärin 44 viikkoa (mediaani, N=375)

90 % vastanneista teki vähintään 30 viikkoa ja enintään 47 viikkoa.

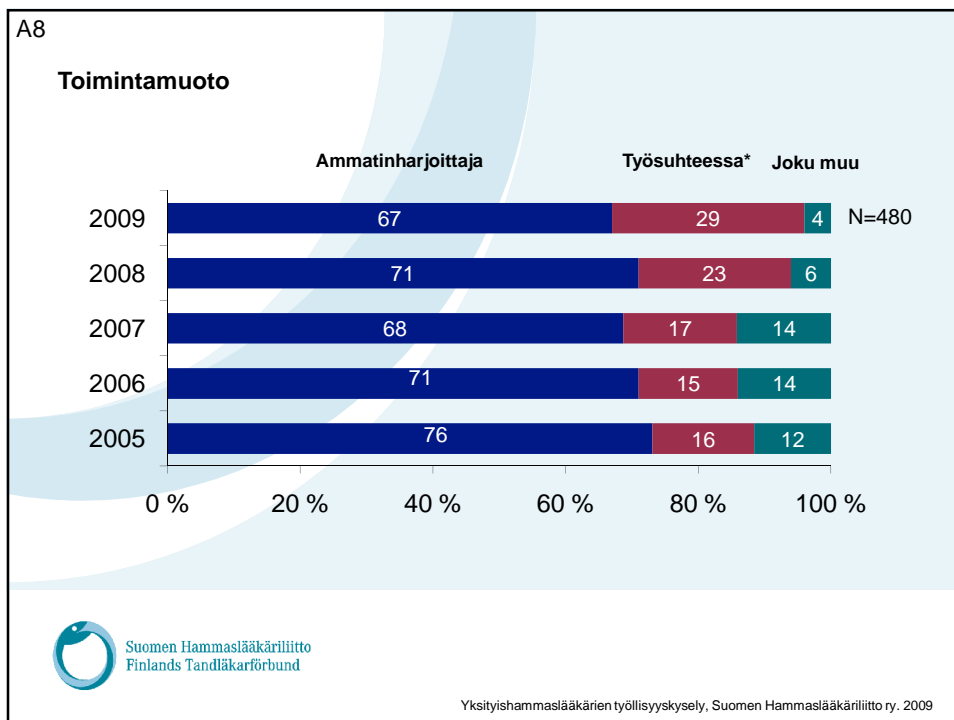
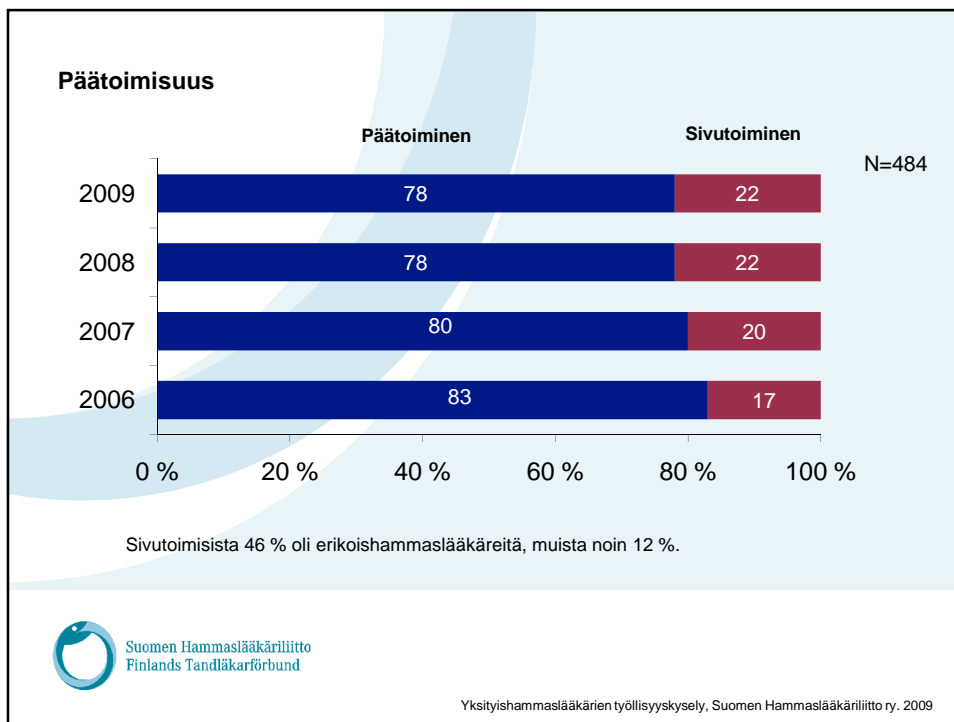
50 % vastanneista työskenteli vähintään 40 ja enintään 46 viikkoa.



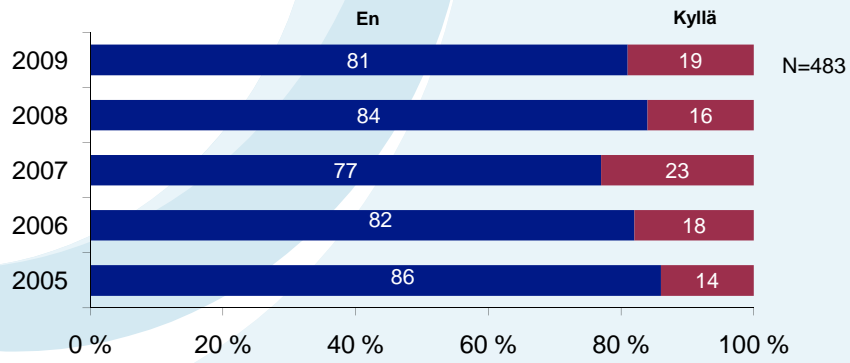
Suomen Hammaslääkäriliitto
Finlands Tandläkarförbund



Yksityishammaslääkärien työllisyyskysely, Suomen Hammaslääkäriliitto ry. 2009

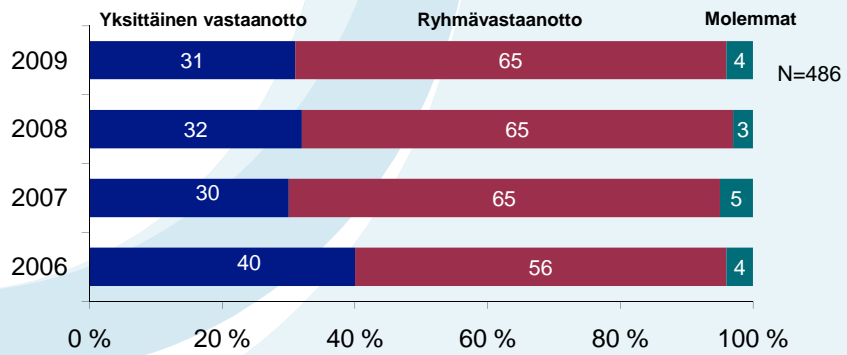


Oletko erikoishammaslääkäri?



Yksityishammaslääkärien työllisyyskysely, Suomen Hammaslääkäriiliitto ry. 2009

Vastaanotto



Yksityishammaslääkärien työllisyyskysely, Suomen Hammaslääkäriiliitto ry. 2009

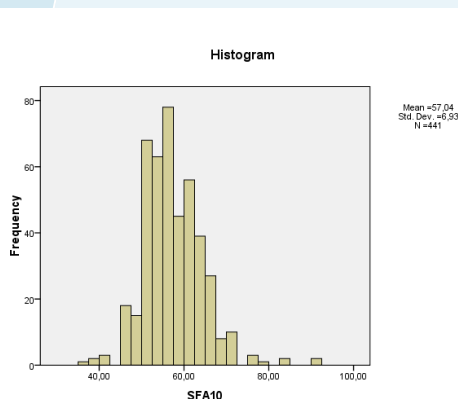
SFA10:n (yhden pinnan täytteen) hinta toukokuussa 2009

Keskimäärin 57 euroa (N=441)

(54 euroa vuonna 2008,
51 euroa vuonna 2007).

**90 % vastanneista veloitti SFA10:stä
vähintään 50 (48) euroa ja enintään 66 (61)
euroa (suluissa vuoden 2008 luvut).**

**50 % vastanneista veloitti SFA10:stä
vähintään 53 (51) euroa ja enintään 62 (58)
euroa (suluissa vuoden 2008 luvut).**

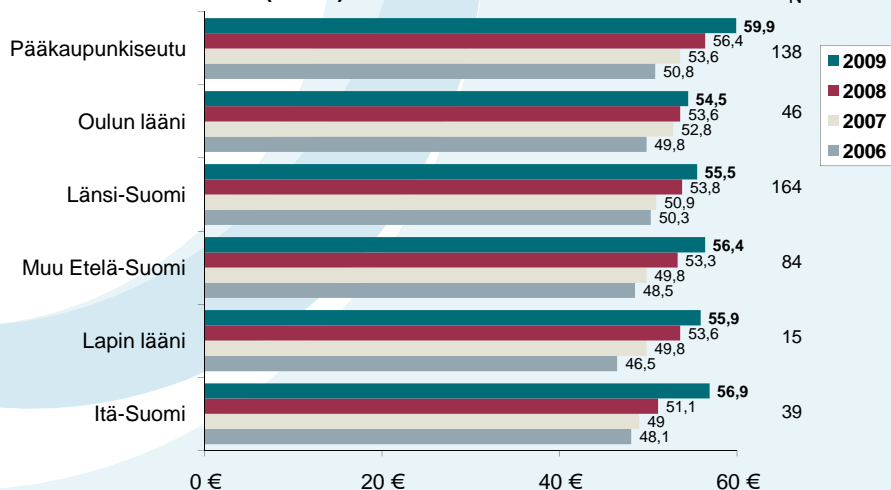


SFA10:n hinta on noussut noin 3 euroa (6 %) vuodesta 2008, 6 euroa (12 %) vuodesta 2007.



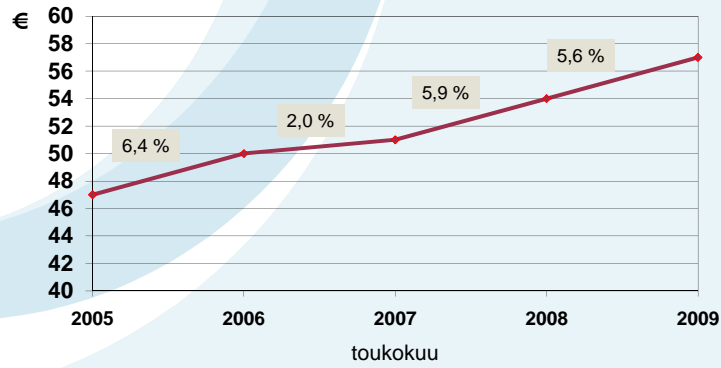
Yksityishammaslääkärien työllisyyskysely, Suomen Hammaslääkäriliitto ry. 2009

SFA10 hinta alueittain (euroa)



Yksityishammaslääkärien työllisyyskysely, Suomen Hammaslääkäriliitto ry. 2009

SFA10:n (yhden pinnan täyte) hinnan muutos vuosina 2005-2009

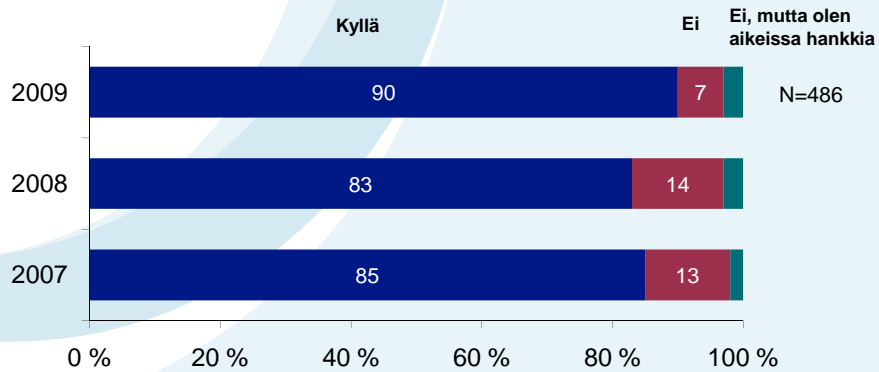


Hinta on noussut vuodesta 2005 vuoteen 2009 noin 21 %.
(Luvut vastaavat hyvin Tilastokeskuksen hintaseurantaa)



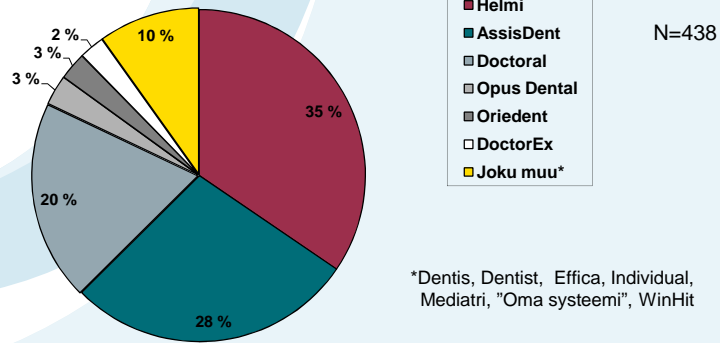
Yksityishammaslääkärien työllisyyskysely, Suomen Hammaslääkäriliitto ry. 2009

Onko vastaanotollasi käytössä potilashallinnon atk-ohjelma?



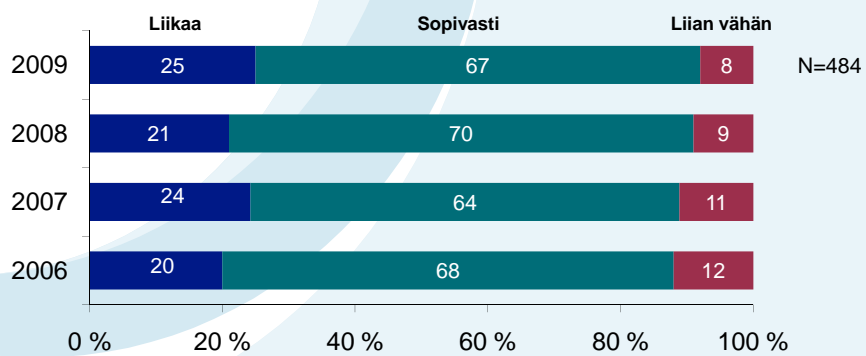
Yksityishammaslääkärien työllisyyskysely, Suomen Hammaslääkäriliitto ry. 2009

Vastaanoton potilashallinnon atk-ohjelma



Yksityishammaslääkärien työllisyyskysely, Suomen Hammaslääkäriliitto ry. 2009

Miten sinulla on potilaita?



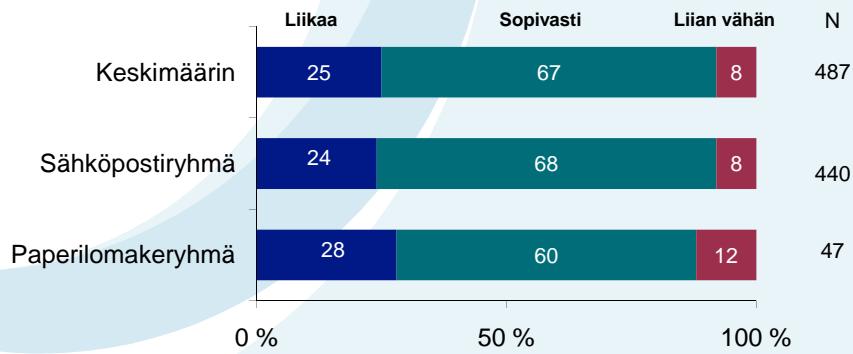
Alle viisi vuotta paikkakunnalla yksityishammaslääkärinä työskennelleistä 17 % ilmoitti, että potilaita on liian vähän.



Yksityishammaslääkärien työllisyyskysely, Suomen Hammaslääkäriliitto ry. 2009

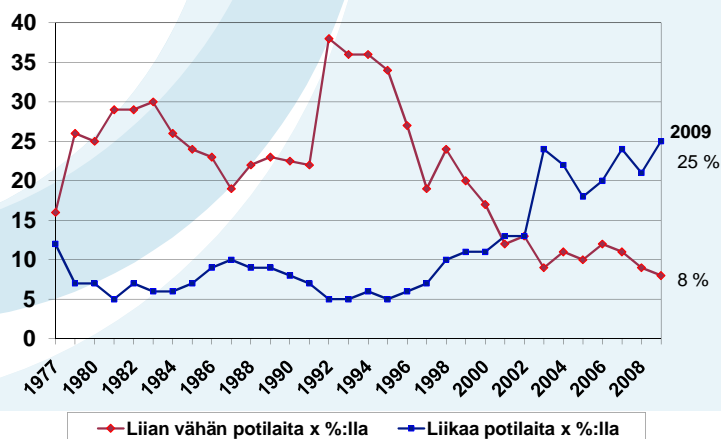
Miten sinulla on potilaita?

Paperilomakeryhmä vs. sähköpostiryhmä



Yksityishammaslääkärien työllisyyskysely, Suomen Hammaslääkäriliitto ry. 2009

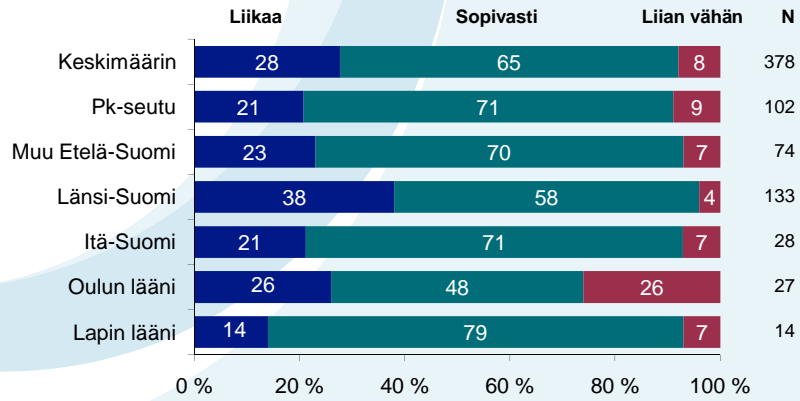
”Liian vähän” ja ”liian paljon” potilaita -vastanneiden yksityishammaslääkärien osuus työllisyyskyselyissä vuosina 1977-2009



Yksityishammaslääkärien työllisyyskysely, Suomen Hammaslääkäriliitto ry. 2009

Miten sinulla on potilaita?

Vain päätoimiset (N=378)



Potilasilanteessa ei vuoteen 2008 verrattuna ole tapahtunut suuria muutoksia, Oulun läänin tilanne on tosin huonontunut entisestään.



Yksityishammaslääkärien työllisyyskysely, Suomen Hammaslääkäriliitto ry. 2009

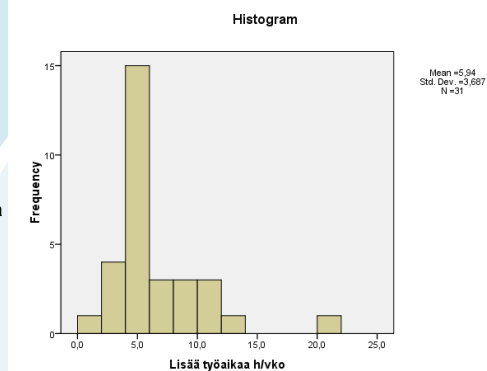
Monellako viikotunnilla haluaisit lisätä kliinistä työaikaasi?

Vain päätoimiset (N=31).

Keskimäärin 5 (4,5) tuntia (mediaani).

90 % näistä lisäisi vähintään 2 (2) tuntia ja vastaavasti 90 % enintään 10 (9) tuntia.

(Suluissa vuoden 2008 selvityksen vastaavat luvut.)



Yksityishammaslääkärien työllisyyskysely, Suomen Hammaslääkäriliitto ry. 2009